

Índice de Vendas do Comércio - IVC

Índice de Vendas do Varejo - IVV

Índice de Vendas do Atacado - IVA

Abril de 2009

Rio Grande do Sul

O comércio do Rio Grande do Sul apresentou, no mês de abril de 2009, uma variação negativa de 1,3% no seu volume de vendas, considerando-se como período de comparação o mesmo mês de 2008 (Tabela 1). O comércio varejista teve uma queda de 5,0%, com a maior elevação ocorrendo no setor de combustíveis e lubrificantes (8,4%), e a maior queda, nas vendas de tecidos, vestuário e calçados (-20,6%). O comércio atacadista revelou um acréscimo de 2,1%. O setor com maior variação positiva (matérias-primas agropecuárias) demonstrou uma taxa de 27,9%, e a maior queda foi registrada no setor material de construção, madeira, ferragens e ferramentas (-21,7%).

No acumulado do ano (período jan.-abr./09), houve um decréscimo de 3,2% no volume de vendas do comércio do Rio Grande do Sul, em comparação com igual período do ano anterior. O comércio varejista obteve uma queda de 4,5%, com o único acréscimo ocorrendo no setor de combustíveis e lubrificantes (4,8%), e a maior variação negativa, nas vendas do setor de tecidos, vestuário e calçados (-14,9%). O comércio atacadista apresentou uma queda de 1,9%. O setor com maior elevação (veículos, motocicletas, partes, peças e acessórios) teve uma taxa de 12,6%, e a maior queda ocorreu no setor material de construção, madeira, ferragens e ferramentas (-22,3%).

Região Metropolitana de Porto Alegre

O volume de vendas do comércio da Região Metropolitana de Porto Alegre revelou, no mês de abril de 2009, um decréscimo de 6,6%, frente ao mesmo mês do ano anterior (Tabela 2). O comércio varejista demonstrou uma variação negativa de 8,4%, com a maior alta ocorrendo em combustíveis e lubrificantes (2,9%), e a maior queda, nas vendas do setor de tecidos, vestuário e calçados (-22,8%). O comércio atacadista obteve uma queda de 5,3%. O setor com maior acréscimo (matérias-primas agropecuárias) apresentou uma taxa de 19,6%, e a maior variação negativa foi registrada em máquinas, aparelhos e equipamentos (-21,3%).

No acumulado do ano (período jan.-abr./09), houve uma queda de 5,5% no volume de vendas do comércio da Região Metropolitana de Porto Alegre, em comparação com igual período do ano anterior. O comércio varejista registrou um decréscimo de 7,1%, com o maior aumento sendo verificado em combustíveis e lubrificantes (1,6%), e o maior decréscimo, nas vendas do setor de materiais de construção (-15,3%). O comércio atacadista apresentou uma variação negativa de 4,3%. O setor com maior variação positiva (matérias-primas agropecuárias) teve uma taxa de 24,0%, e o maior decréscimo aconteceu em material de construção, madeira, ferragens e ferramentas (-20,9%).

Região Não Metropolitana de Porto Alegre

O volume de vendas do comércio da Região Não Metropolitana de Porto Alegre apresentou, no mês de abril de 2009, um aumento de 4,0% no seu volume de vendas, considerando-se como período de comparação o mesmo mês de 2008 (Tabela 3). O comércio varejista teve um decréscimo de 2,3%, com a maior variação positiva ocorrendo no setor de combustíveis e lubrificantes (10,6%), e a maior queda, nas vendas do setor de livros, jornais, revistas e papelaria (-23,1%). O comércio atacadista revelou uma elevação de 10,9%. O setor com maior aumento (matérias-primas agropecuárias) apresentou uma taxa de 28,8%, e o maior decréscimo foi verificado em produtos intermediários industriais (-24,5%).

No acumulado do ano (período jan.-abr./09), houve uma variação negativa de 0,7% no volume de vendas do comércio da Região Não Metropolitana de Porto Alegre, em comparação com igual período do ano anterior. O comércio varejista obteve uma queda de 2,4%, com a maior elevação verificando-se no setor de combustíveis e lubrificantes (6,1%), e a maior queda, nas vendas do setor de tecidos, vestuário e calçados (-15,1%). O comércio atacadista teve um acréscimo de 1,5%. O setor com maior variação positiva (veículos, motocicletas, partes, peças e acessórios) apresentou uma taxa de 16,7%, e a maior queda foi registrada em material de construção, madeira, ferragens e ferramentas (-23,6%).

Municípios selecionados

Com relação às vendas do comércio no mês de abril de 2009, frente ao mesmo mês do ano anterior (Tabela 4), o Município de Pelotas obteve a maior variação positiva (1,5%). A maior variação negativa ocorreu em Novo Hamburgo (-15,5%). No comércio varejista, a única alta nas vendas foi verificada no Município de Passo Fundo (1,6%), e a maior queda ocorreu em Novo Hamburgo (-14,1%). No comércio atacadista, o maior crescimento deu-se no Município de Pelotas (8,5%), e o maior decréscimo, no de Novo Hamburgo (-18,8%).

No acumulado do ano até abril, as vendas do comércio tiveram a única elevação em Passo Fundo (1,4%), enquanto a maior queda ocorreu em Novo Hamburgo (-12,1%). No comércio varejista, a única alta nas vendas aconteceu no Município de Passo Fundo (1,2%), e a maior redução ocorreu em Novo Hamburgo (-9,8%). No comércio atacadista, o maior crescimento deu-se no Município de Pelotas (4,9%), e o maior decréscimo foi registrado no Município de Novo Hamburgo (-17,6%).

Tabela 1

**Rio Grande do Sul – Variação de volume de vendas no comércio
segundo grupos de atividade — 2009 (%)**

ATIVIDADES	MÊS/MÊS			MENSAL			ACUM.ANO			ACUM.12 MESES		
	fev	mar	abr	fev	mar	abr	fev	mar	abr	fev	mar	abr
Comércio	-9,8	22,6	5,1	-8,1	0,8	-1,3	-6,4	-3,9	-3,2	1,4	1,5	0,5
Comércio Varejista	-9,2	18,2	-2,8	-7,0	-1,5	-5,0	-5,8	-4,3	-4,5	1,4	1,2	0,0
1 - C.V. de Produtos Alimentícios, Bebidas e Fumo	-8,3	12,7	1,9	-5,8	-5,5	4,3	-3,5	-4,2	-2,1	-2,0	-2,4	-1,8
1.1 - C.V. de Produtos Alimentícios - Hipermercados e Supermercados	-8,5	13,7	1,9	-6,2	-5,6	4,2	-3,9	-4,5	-2,3	-2,3	-2,7	-2,2
2 - C.V. de Combustíveis e Lubrificantes	-7,8	16,7	1,1	-0,9	7,3	8,4	1,6	3,6	4,8	7,3	7,6	7,8
3 - C.V. de Veículos, Motocicletas, Partes, Peças e Acessórios	-10,4	30,4	-13,0	-6,7	6,4	-12,7	-6,5	-2,0	-4,9	5,9	6,0	2,9
4 - C.V. de Materiais de Construção	-10,1	15,9	-5,6	-15,9	-6,9	-15,6	-15,9	-12,9	-13,6	-2,6	-2,9	-4,9
5 - C.V. de Tecidos, Vestuário e Calçados	-3,1	30,1	13,6	-12,4	-10,8	-20,6	-13,0	-12,2	-14,9	-7,3	-7,8	-10,3
6 - C.V. de Móveis e Eletrodomésticos	-8,3	15,7	-0,5	-7,8	-1,0	-4,8	-6,3	-4,5	-4,6	4,8	4,5	2,9
7 - C.V. de Artigos Farmacêuticos, Médico, Ortopédicos, Perfumaria e Cosméticos	-12,4	21,4	-3,3	-1,8	4,5	-2,5	-2,3	0,1	-0,6	0,7	1,2	0,5
8 - C.V. de Equipamentos e Material para Escritório, Informática e Comunicação	-6,0	33,8	-11,6	-5,1	6,9	-6,9	-5,1	-0,7	-2,4	16,7	15,4	12,0
9 - C.V. de Livros, Jornais, Revistas e Papelaria	5,3	13,6	-20,1	-16,8	-9,6	-18,0	-15,5	-13,5	-14,5	-1,4	-2,3	-4,4
10 - C.V. de Outros Artigos de Uso Pessoal e Doméstico	-14,2	12,4	-7,8	-11,9	-10,7	-17,9	-11,7	-11,4	-13,0	-0,3	-1,3	-3,7
Comércio Atacadista	-10,5	27,3	13,0	-9,2	3,2	2,1	-7,1	-3,5	-1,9	1,3	1,8	1,0
11 - C.A. de Produtos Alimentícios, Bebidas e Fumo	-10,0	19,2	-4,5	-2,7	7,1	0,6	-1,2	1,7	1,4	0,6	1,7	1,4
12 - C.A. de Combustíveis	-11,2	23,9	-0,1	-10,1	-1,8	-5,3	-6,4	-4,8	-4,9	3,8	3,5	1,8
13 - C.A. de Veículos, Motocicletas, Partes, Peças e Acessórios	-12,8	40,1	-7,8	4,3	27,6	13,2	4,2	12,4	12,6	14,1	16,1	15,2
14 - C.A. de Material de Construção, Madeira, Ferragens e Ferramentas	-9,7	22,5	-4,0	-27,0	-14,1	-21,7	-26,6	-22,5	-22,3	-4,0	-5,5	-8,6
15 - C.A. de Artigos de Usos Pessoal e Doméstico	-8,9	31,0	-6,3	-10,0	4,1	-8,0	-8,7	-4,2	-5,2	5,3	5,3	2,9
16 - C.A. de Produtos Intermediários Industriais	-11,7	19,8	-5,6	-23,2	-7,9	-18,0	-25,4	-19,9	-19,4	-17,9	-17,5	-18,9
17 - C.A. de Máquinas, Aparelhos e Equipamentos	-6,9	32,8	-18,1	-15,3	6,2	-20,2	-11,6	-5,4	-9,5	13,5	12,7	7,9
18 - C.A. de Matérias-primas Agropecuárias	-10,8	50,9	120,4	-11,6	6,3	27,9	-8,2	-2,7	9,9	-3,0	-1,1	2,2
19 - C.A. de Mercadorias em Geral (Outros)	-7,6	23,0	-8,0	-11,8	5,7	-6,9	-11,7	-5,9	-6,2	-0,7	0,0	-1,4

Fonte: IVC-RS - Convênio FEE e FECOMÉRCIO-RS.

Nota: O IVC-RS é elaborado pela FEE utilizando os dados brutos oriundos da Secretaria da Fazenda do Rio Grande do Sul.

Tabela 2

Região Metropolitana de Porto Alegre – Variação de volume de vendas no comércio
segundo grupos de atividade — 2009 (%)

ATIVIDADES	MÊS/MÊS			MENSAL			ACUM.ANO			ACUM.12 MESES		
	fev	mar	abr	fev	mar	abr	fev	mar	abr	fev	mar	abr
Comércio	-12,3	25,0	-3,7	-9,9	-0,7	-6,6	-7,5	-5,1	-5,5	0,8	0,7	-0,7
Comércio Varejista	-11,2	22,8	-4,8	-9,4	-3,8	-8,4	-8,1	-6,6	-7,1	-1,1	-1,4	-2,7
1 - C.V. de Produtos Alimentícios, Bebidas e Fumo	-11,0	21,7	0,2	-9,7	-5,3	1,6	-6,7	-6,2	-4,2	-4,7	-4,9	-4,4
1.1 - C.V. de Produtos Alimentícios - Hipermercados e Supermercados	-11,2	22,3	0,4	-9,9	-5,2	1,8	-7,0	-6,3	-4,3	-4,9	-5,1	-4,6
2 - C.V. de Combustíveis e Lubrificantes	-9,7	19,2	-2,5	-2,2	4,3	2,9	-0,5	1,2	1,6	4,6	4,9	4,9
3 - C.V. de Veículos, Motocicletas, Partes, Peças e Acessórios	-11,5	27,9	-12,8	-8,7	-0,8	-16,3	-10,2	-6,9	-9,4	0,8	0,1	-3,0
4 - C.V. de Materiais de Construção	-12,9	20,0	-7,2	-18,1	-8,4	-18,2	-17,3	-14,3	-15,3	-5,0	-5,4	-7,6
5 - C.V. de Tecidos, Vestuário e Calçados	-10,9	34,5	4,4	-13,3	-9,4	-22,8	-12,0	-11,0	-14,7	-7,5	-7,4	-9,8
6 - C.V. de Móveis e Eletrodomésticos	-7,9	15,6	-3,6	-11,0	-6,8	-13,3	-7,3	-7,1	-8,8	5,2	4,8	2,5
7 - C.V. de Artigos Farmacêuticos, Médico, Ortopédicos, Perfumaria e Cosméticos	-14,0	29,6	-4,0	-3,0	3,3	-4,6	-3,4	-1,0	-2,0	-0,6	0,0	-0,9
8 - C.V. de Equipamentos e Material para Escritório, Informática e Comunicação	-7,1	36,8	-12,3	-3,5	11,5	-2,4	-3,0	2,3	1,0	24,4	22,3	18,1
9 - C.V. de Livros, Jornais, Revistas e Papelaria	-0,3	29,0	-21,7	-18,4	-8,8	-13,7	-19,0	-15,3	-14,9	-7,8	-7,7	-8,0
10 - C.V. de Outros Artigos de Uso Pessoal e Doméstico	-14,4	17,0	-5,7	-11,0	-10,6	-14,7	-10,3	-10,4	-11,5	-1,8	-2,9	-5,0
Comércio Atacadista	-13,2	26,6	-2,8	-10,2	1,8	-5,3	-7,1	-4,0	-4,3	2,2	2,4	0,9
11 - C.A. de Produtos Alimentícios, Bebidas e Fumo	-12,4	25,6	-6,0	-3,3	9,1	-0,6	-0,7	2,7	1,8	3,0	4,3	3,8
12 - C.A. de Combustíveis	-13,7	22,7	0,2	-12,2	-4,0	-7,1	-7,5	-6,2	-6,5	3,6	3,0	1,1
13 - C.A. de Veículos, Motocicletas, Partes, Peças e Acessórios	-17,5	40,3	-13,2	1,5	25,6	4,6	1,8	9,9	8,5	12,2	14,2	12,8
14 - C.A. de Material de Construção, Madeira, Ferragens e Ferramentas	-11,8	26,2	-5,4	-26,0	-12,2	-19,4	-26,1	-21,5	-20,9	-7,1	-8,0	-10,2
15 - C.A. de Artigos de Usos Pessoal e Doméstico	-8,9	30,8	-6,0	-10,1	3,9	-7,3	-9,2	-4,6	-5,3	3,1	3,3	1,1
16 - C.A. de Produtos Intermediários Industriais	-9,0	24,5	-2,6	-24,1	-10,4	-13,5	-25,1	-20,2	-18,6	-15,6	-15,8	-16,8
17 - C.A. de Máquinas, Aparelhos e Equipamentos	-13,6	29,8	-12,1	-18,6	-2,1	-21,3	-12,5	-8,9	-12,3	17,3	15,5	10,1
18 - C.A. de Matérias-primas Agropecuárias	-27,0	58,3	11,9	14,3	36,7	19,6	19,8	26,0	24,0	-3,2	1,3	1,8
19 - C.A. de Mercadorias em Geral (Outros)	-8,6	24,2	-7,3	-13,9	2,5	-6,7	-14,0	-8,5	-8,0	-1,1	-0,8	-2,2

Fonte: IVC-RS - Convênio FEE e FECOMÉRCIO-RS.

Nota: O IVC-RS é elaborado pela FEE utilizando os dados brutos oriundos da Secretaria da Fazenda do Rio Grande do Sul.

Tabela 3

**Região Não Metropolitana – Variação de volume de vendas no comércio
segundo grupos de atividade — 2009 (%)**

ATIVIDADES	MÊS/MÊS			MENSAL			ACUM.ANO			ACUM.12 MESES		
	fev	mar	abr	fev	mar	abr	fev	mar	abr	fev	mar	abr
Comércio	-7,1	20,2	14,4	-6,2	2,4	4,0	-5,2	-2,6	-0,7	2,0	2,3	1,8
Comércio Varejista	-7,7	14,8	-1,2	-5,1	0,5	-2,3	-4,0	-2,4	-2,4	3,6	3,3	2,3
1 - C.V. de Produtos Alimentícios, Bebidas e Fumo	-6,1	5,6	3,4	-2,6	-5,8	6,7	-0,7	-2,5	-0,2	0,7	0,0	0,6
1.1 - C.V. de Produtos Alimentícios - Hipermercados e Supermercados	-6,0	6,2	3,4	-2,8	-5,9	6,7	-0,9	-2,7	-0,4	0,5	-0,1	0,5
2 - C.V. de Combustíveis e Lubrificantes	-7,0	15,7	2,6	-0,4	8,6	10,6	2,4	4,6	6,1	8,6	8,8	9,0
3 - C.V. de Veículos, Motocicletas, Partes, Peças e Acessórios	-9,4	32,9	-13,3	-4,4	14,4	-8,8	-2,4	3,5	0,1	12,0	12,9	9,7
4 - C.V. de Materiais de Construção	-7,9	12,9	-4,5	-14,3	-5,7	-13,6	-14,9	-11,9	-12,3	-0,7	-1,0	-2,8
5 - C.V. de Tecidos, Vestuário e Calçados	2,7	27,1	20,1	-11,9	-11,8	-19,2	-13,7	-13,0	-15,1	-7,2	-8,1	-10,6
6 - C.V. de Móveis e Eletrodomésticos	-8,5	15,8	1,3	-6,0	2,6	0,5	-5,8	-3,0	-2,1	4,6	4,3	3,1
7 - C.V. de Artigos Farmacêuticos, Médico, Ortopédicos, Perfumaria e Cosméticos	-11,1	14,8	-2,6	-0,9	5,5	-0,5	-1,3	1,0	0,6	1,8	2,4	1,8
8 - C.V. de Equipamentos e Material para Escritório, Informática e Comunicação	-3,5	27,2	-10,1	-8,4	-2,4	-15,9	-9,5	-6,9	-9,4	3,6	3,3	1,0
9 - C.V. de Livros, Jornais, Revistas e Papelaria	12,0	-3,1	-17,9	-15,1	-10,8	-23,1	-11,2	-11,1	-14,0	9,1	6,5	1,5
10 - C.V. de Outros Artigos de Uso Pessoal e Doméstico	-13,9	8,0	-9,9	-12,8	-10,9	-21,1	-13,0	-12,3	-14,5	1,3	0,4	-2,4
Comércio Atacadista	-6,4	28,1	35,2	-7,8	5,2	10,9	-7,1	-2,7	1,5	-0,1	0,9	1,1
11 - C.A. de Produtos Alimentícios, Bebidas e Fumo	-7,6	13,3	-3,0	-2,1	5,2	1,8	-1,6	0,7	1,0	-1,6	-0,8	-0,8
12 - C.A. de Combustíveis	-2,0	27,6	-1,2	-2,7	5,5	0,6	-2,6	0,4	0,4	4,4	5,1	4,0
13 - C.A. de Veículos, Motocicletas, Partes, Peças e Acessórios	-7,8	40,0	-2,6	7,2	29,6	21,6	6,8	14,9	16,7	16,1	18,1	17,7
14 - C.A. de Material de Construção, Madeira, Ferragens e Ferramentas	-7,5	18,9	-2,5	-28,0	-16,0	-24,0	-27,2	-23,5	-23,6	-0,6	-2,7	-6,8
15 - C.A. de Artigos de Usos Pessoal e Doméstico	-9,0	31,9	-7,2	-9,8	5,2	-10,6	-6,9	-2,6	-4,8	14,0	13,5	10,1
16 - C.A. de Produtos Intermediários Industriais	-15,2	13,1	-10,4	-22,0	-3,7	-24,5	-25,8	-19,5	-20,8	-20,8	-19,8	-21,8
17 - C.A. de Máquinas, Aparelhos e Equipamentos	3,2	36,6	-25,4	-10,7	18,2	-18,7	-10,2	-0,4	-5,4	8,3	8,9	4,9
18 - C.A. de Matérias-primas Agropecuárias	-6,3	49,3	145,0	-15,6	1,2	28,8	-13,2	-7,7	7,8	-2,8	-1,3	2,2
19 - C.A. de Mercadorias em Geral (Outros)	-6,1	21,2	-9,1	-8,6	11,0	-7,2	-7,8	-1,7	-3,1	-0,2	1,2	-0,2

Fonte: IVC-RS - Convênio FEE e FECOMÉRCIO-RS.

Nota: O IVC-RS é elaborado pela FEE utilizando os dados brutos oriundos da Secretaria da Fazenda do Rio Grande do Sul.

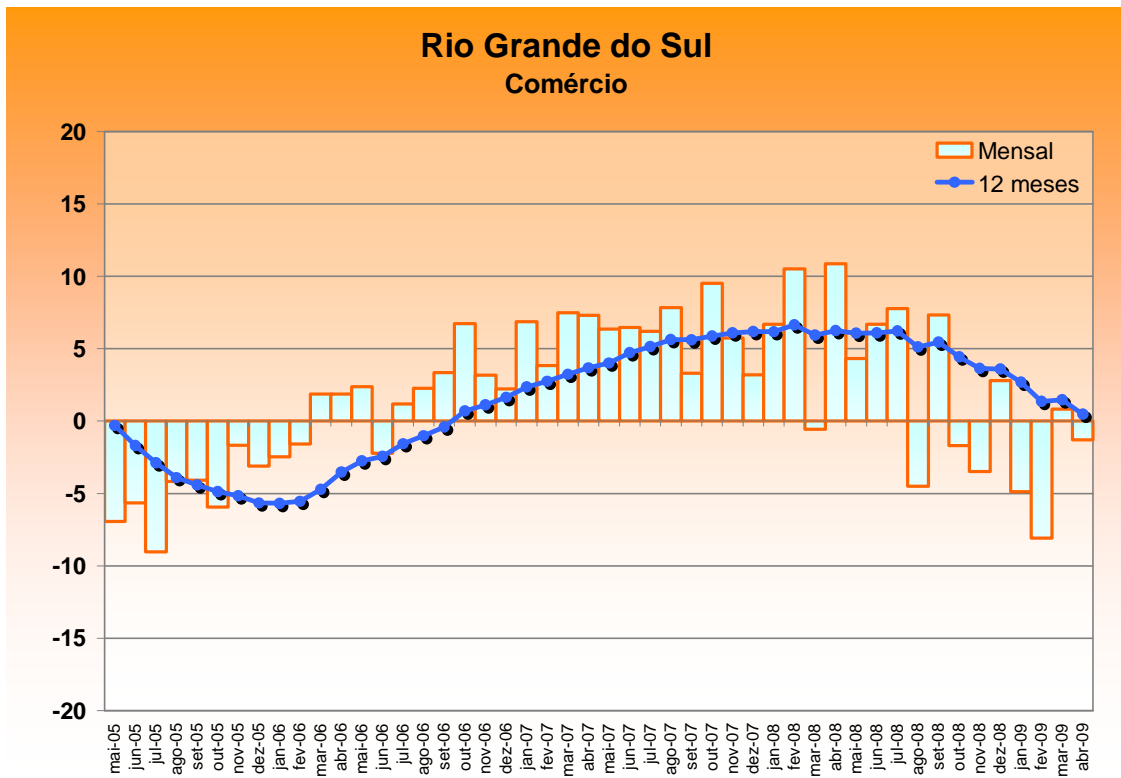
Tabela 4

Municípios Seleccionados – Variação de volume de vendas no comércio
segundo grupos de atividade — 2009 (%)

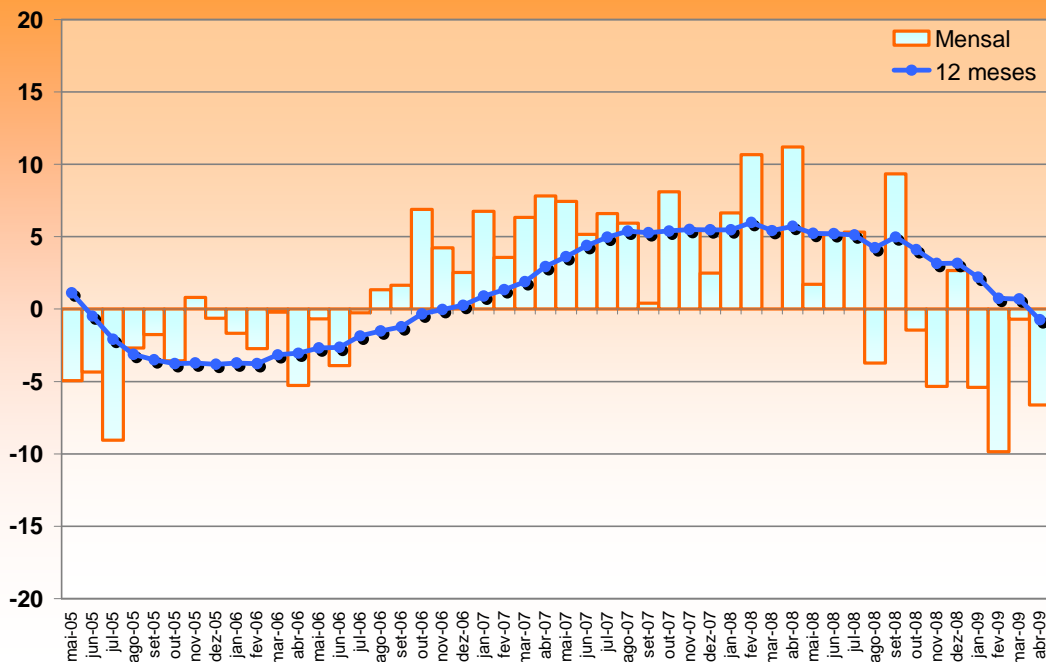
MUNICÍPIOS	ATIVIDADES	MÊS/MÊS			MENSAL			ACUM.ANO			ACUM.12 MESES		
		fev	mar	abr	fev	mar	abr	fev	mar	abr	fev	mar	abr
Canoas	Comércio	-14,1	24,4	-0,6	-10,3	-2,0	-5,4	-5,6	-4,3	-4,6	6,6	5,9	3,9
	Comércio Varejista	-10,3	20,6	-3,5	-9,2	-6,1	-8,8	-7,4	-6,9	-7,4	4,1	3,1	1,4
	Comércio Atacadista	-14,5	24,8	-0,3	-10,4	-1,6	-5,1	-5,4	-4,0	-4,3	6,9	6,2	4,2
Caxias do Sul	Comércio	-5,7	19,8	-5,2	-9,1	-1,2	-9,9	-7,2	-5,0	-6,4	4,6	4,1	1,9
	Comércio Varejista	-4,8	14,6	-5,0	-9,1	-5,5	-12,0	-7,2	-6,6	-8,0	3,9	3,0	0,8
	Comércio Atacadista	-7,3	28,4	-5,6	-9,2	5,9	-6,6	-7,1	-2,5	-3,6	5,6	5,8	3,7
Novo Hamburgo	Comércio	-8,2	20,6	-7,7	-14,3	-8,0	-15,5	-12,5	-10,9	-12,1	-6,2	-6,4	-8,1
	Comércio Varejista	-10,2	18,8	-7,5	-10,0	-8,1	-14,1	-8,3	-8,2	-9,8	-5,0	-5,3	-6,7
	Comércio Atacadista	-2,6	25,3	-8,2	-23,8	-7,7	-18,8	-22,1	-17,2	-17,6	-9,1	-9,3	-11,5
Passo Fundo	Comércio	-7,6	23,3	-1,7	-3,5	7,8	1,4	-2,1	1,4	1,4	3,5	4,0	3,0
	Comércio Varejista	-12,2	20,5	-0,2	-4,1	4,7	1,6	-1,0	1,0	1,2	1,8	2,3	1,8
	Comércio Atacadista	-5,4	24,5	-2,3	-3,3	9,1	1,3	-2,5	1,6	1,5	4,3	4,8	3,6
Pelotas	Comércio	-4,2	21,0	-1,7	-3,4	3,6	1,5	-4,5	-1,6	-0,8	5,0	5,0	4,0
	Comércio Varejista	-5,1	21,5	-2,2	-7,3	0,3	-2,7	-7,7	-4,9	-4,3	1,4	1,5	0,6
	Comércio Atacadista	-2,8	20,2	-1,1	2,9	9,0	8,5	0,6	3,6	4,9	11,5	11,4	10,1
Porto Alegre	Comércio	-13,3	30,5	-5,3	-9,1	2,0	-5,5	-7,8	-4,3	-4,6	-0,1	0,2	-1,0
	Comércio Varejista	-12,3	27,5	-5,4	-11,5	-3,9	-8,9	-10,4	-8,1	-8,3	-1,8	-2,1	-3,5
	Comércio Atacadista	-14,8	34,8	-5,3	-5,4	11,8	-0,4	-3,7	1,7	1,1	2,4	3,8	2,9
Santa Maria	Comércio	-8,8	20,2	-1,6	-11,0	-2,5	-7,4	-9,9	-7,3	-7,3	2,1	1,7	0,1
	Comércio Varejista	-9,1	17,4	-1,9	-10,5	-3,6	-7,2	-9,3	-7,3	-7,3	1,0	0,6	-0,7
	Comércio Atacadista	-8,0	26,2	-1,1	-12,0	-0,2	-7,8	-11,1	-7,3	-7,4	4,5	4,1	1,8

Fonte: IVC-RS - Convênio FEE e FECOMÉRCIO-RS.

Nota: O IVC-RS é elaborado pela FEE utilizando os dados brutos oriundos da Secretaria da Fazenda do Rio Grande do Sul.



Região Metropolitana de Porto Alegre Comércio



Região Não Metropolitana de Porto Alegre Comércio

